

# 11

# **Les connexions et la configuration**

## **COMMENT RACCORDER VOTRE RÉCEPTEUR SATELLITE**

---

Vous avez des câbles plein les bras et la tête remplie de questions? Ce chapitre est l'endroit tout désigné pour apprendre comment relier votre récepteur de télévision par satellite à tous les types d'appareils. Le contenu de ce chapitre vous sera particulièrement utile si vous décidez de déménager votre récepteur ou de vous procurer un nouveau téléviseur, magnétoscope ou lecteur de DVD.

- **RACCORDEMENT DU RÉCEPTEUR À UN TÉLÉVISEUR**
- **RACCORDEMENT DU RÉCEPTEUR À L'ANTENNE SATELLITE**
- **RACCORDEMENT DU RÉCEPTEUR SATELLITE À UNE LIGNE TÉLÉPHONIQUE**
- **RACCORDEMENT DU RÉCEPTEUR À UN MAGNÉTOSCOPE**
- **UTILISATION DES OUTILS DE DÉPANNAGE**

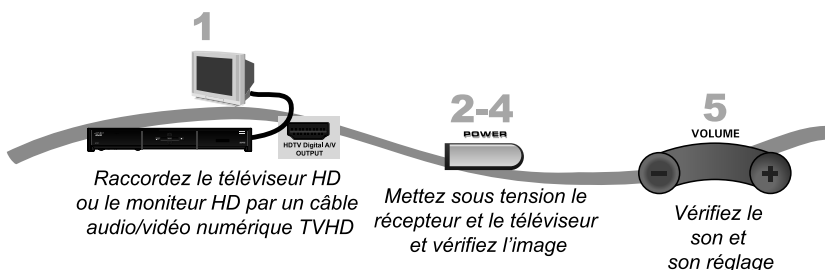
## Manuel d'utilisation

# RACCORDEMENT DU RÉCEPTEUR À UN TÉLÉVISEUR

Cette section vous explique comment relier les bornes de sortie du récepteur satellite aux bornes d'entrée d'un téléviseur. Vous pouvez raccorder le récepteur à un téléviseur à définition standard ou à un téléviseur haute définition (TVHD). Choisissez l'une des méthodes de connexion décrites ci-dessous.

## CONNEXIONS POUR SIGNAUX AUDIO ET VIDÉO NUMÉRIQUES TVHD

La borne de sortie pour signaux audio et vidéo numériques TVHD du récepteur permet de transmettre des signaux audio et vidéo de haute qualité à un téléviseur haute définition ou un écran TVHD à l'aide d'un seul câble.



1. Raccordez un câble audio-vidéo numérique TVHD à la borne de sortie audio-vidéo TVHD combinée du récepteur et à la borne d'entrée du téléviseur ou de l'écran TVHD. Il peut être nécessaire d'utiliser un adaptateur pour effectuer la connexion.
2. Mettez votre récepteur et le téléviseur sous tension à l'aide des touches sur leurs panneaux avant.
3. Assurez-vous que des images sont transmises au téléviseur. Au besoin, consultez le manuel d'utilisation de votre téléviseur TVHD si vous devez changer d'entrée vidéo de façon à utiliser la borne d'entrée audio-vidéo numérique TVHD du téléviseur.
4. Si aucune image ne s'affiche sur votre téléviseur, consultez la section « Pas d'image sur le téléviseur TVHD » à la page 11-3.

**Remarque :** Dans la plupart des cas, il suffit d'installer le câble audio-vidéo numérique entre les bornes TVHD du récepteur et du téléviseur pour créer une connexion de type « prête à l'utilisation » et pouvoir contrôler les réglages de définition et les autres paramètres du téléviseur. Cependant, il est possible que vous deviez changer le format d'affichage de votre téléviseur TVHD au cours de l'installation.

5. Augmentez le volume de votre téléviseur TVHD et assurez-vous que la portion audio des émissions fonctionne correctement. Si vous n'entendez pas la trame sonore des émissions, il est possible que vous deviez rajouter des câbles audio RCA (munis de fiches rouges et blanches) entre les bornes de sortie audio du récepteur et les bornes d'entrée audio du téléviseur.

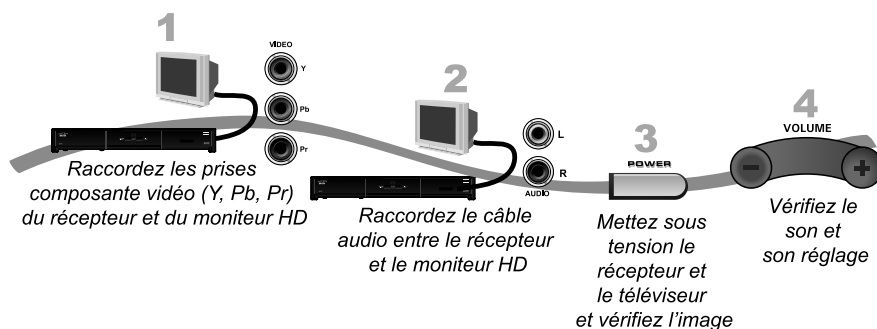
## Les connexions et la configuration

### Raccordement du récepteur à un téléviseur

11

#### CONNEXIONS YPBPR

Les bornes de sortie YPbPr du récepteur permettent de transmettre des signaux audio et vidéo de haute qualité à votre téléviseur ou votre écran haute définition.



1. Raccordez des câbles pour signaux vidéo en composantes entre les bornes de sortie YPbPr du récepteur et les bornes d'entrée correspondantes du téléviseur TVHD.
2. Reliez des câbles audio RCA (munis de fiches rouges et blanches) entre les bornes de sortie audio du récepteur et les bornes d'entrée audio du téléviseur associées aux entrées vidéo YPbPr.
3. Si aucune image ne s'affiche à l'écran, changez le réglage de résolution sur votre téléviseur.
4. Augmentez le volume de votre téléviseur TVHD et assurez-vous que la portion audio des émissions fonctionne correctement. Si vous n'entendez pas la trame sonore des émissions, vérifiez les connexions audio RCA.

#### PAS D'IMAGE SUR LE TÉLÉVISEUR TVHD

Cette section contient la marche à suivre pour afficher une image à l'écran du téléviseur TVHD, si vous n'avez pu obtenir d'image aux étapes précédentes.

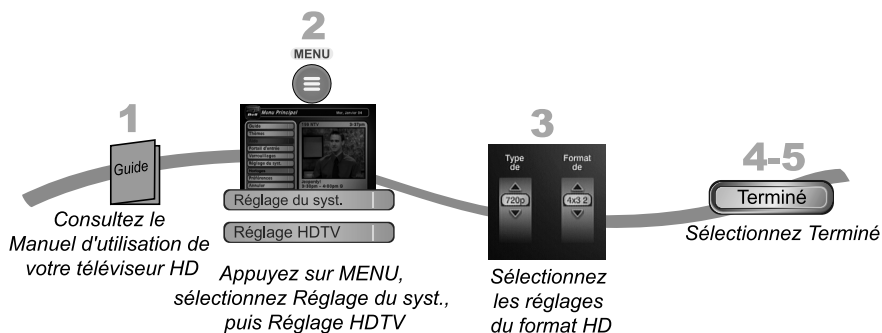
1. Raccordez des câbles RCA entre les bornes de sortie du récepteur et les bornes d'entrée du téléviseur TVHD.
2. Assurez-vous que le récepteur et le téléviseur sont sous tension.
3. Assurez-vous que le téléviseur TVHD est réglé pour afficher les émissions provenant d'un récepteur satellite. Examinez les bornes d'entrée à l'arrière du boîtier du téléviseur TVHD et consultez le manuel d'utilisation de l'appareil.
4. Appuyez sur la touche SYS INFO sur le panneau avant du récepteur satellite.

## Manuel d'utilisation

5. Changez les réglages d'affichage des signaux TVHD de la manière indiquée à la page 11-4.
6. Passez en mode TVHD pour afficher les émissions provenant d'un récepteur satellite. Si une image apparaît, la procédure est terminée.
7. Répétez les étapes 5 et 6 jusqu'à ce que le téléviseur TVHD affiche les images provenant du récepteur satellite.

### CONFIGURATION POUR AFFICHAGE DES ÉMISSIONS EN HAUTE DÉFINITION

Après avoir fait activer votre récepteur pour la réception des émissions en haute définition autorisées qui sont diffusées par Bell Télé, vous pourrez regarder des émissions en haute définition. Suivez la procédure ci-dessous pour sélectionner le format TVHD voulu.



1. Consultez le manuel d'utilisation du téléviseur TVHD pour connaître le mode d'affichage haute définition (1080i ou 720p) pris en charge par l'appareil.
2. Appuyez sur la touche MENU, sélectionnez l'option « Réglage du système », puis l'option « Réglage TVHD » pour afficher l'écran « Réglage TVHD » du récepteur.
3. Dans ce menu, sélectionnez le format d'image correspondant à votre téléviseur :
  - Sélectionnez le réglage 16 x 9 pour un téléviseur TVHD à écran large.
  - Sélectionnez le réglage 4 x 3 no 1 pour un téléviseur à écran 4 x 3 appliquant une compression verticale. Quand il reçoit un signal en format 16 x 9, un téléviseur compatible affiche automatiquement l'image en format « letterbox » (image large bordée de bandes noires au-dessus et en dessous), pour en maintenir les proportions horizontales et verticales.
  - Sélectionnez le réglage 4 x 3 no 2 pour un téléviseur à écran 4 x 3 qui N'EST PAS doté d'une fonction de compression verticale. Quand il reçoit un signal en format 16 x 9, un tel téléviseur n'encadre pas l'image de bandes noires, et affiche une image qui semble étirée verticalement.

## Les connexions et la configuration

### Raccordement du récepteur à un téléviseur

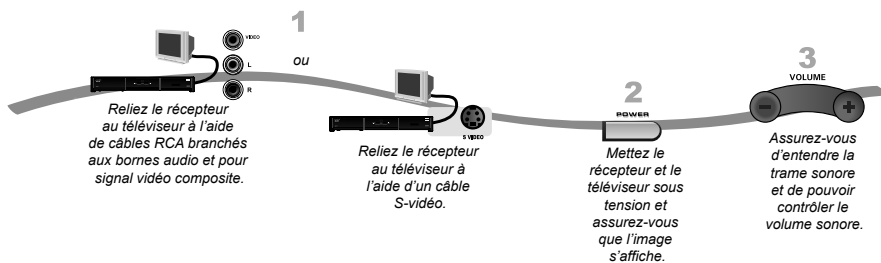
11

4. Sélectionnez l'option « Terminé ».
5. Au besoin, modifiez les réglages du téléviseur TVHD pour afficher l'image dans le format désiré. Certains téléviseurs haute définition peuvent détecter automatiquement le format de l'image transmise par le récepteur satellite.

#### CONNEXION DU RÉCEPTEUR À UN TÉLÉVISEUR À DÉFINITION STANDARD

Vous pouvez raccorder le récepteur satellite à un téléviseur à définition standard de l'une des trois façons suivantes :

- À l'aide de connexions audio et vidéo RCA
- À l'aide d'un câble S-vidéo et de câbles audio RCA

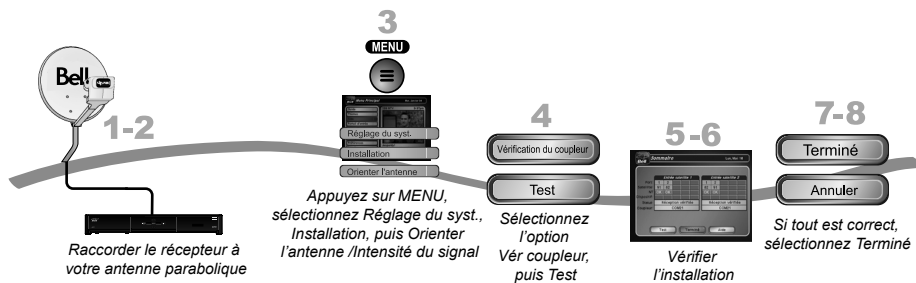


1. Raccordez le téléviseur de l'une des façons suivantes :
  - À l'aide de connexions audio et vidéo RCA
  - À l'aide d'un câble S-vidéo et de câbles audio RCA (à fiches rouges et blanches)
2. Mettez le récepteur et le téléviseur sous tension pour vous assurer qu'une image s'affiche à l'écran du téléviseur.
3. Augmentez le volume sonore du téléviseur pour vous assurer que vous entendez la trame sonore de l'émission.

## Manuel d'utilisation

# RACCORDEMENT DU RÉCEPTEUR À L'ANTENNE SATELLITE

Suivez les instructions ci-dessous pour raccorder un nouveau récepteur à l'antenne d'un système existant de télévision par satellite.



1. Avant de procéder au raccordement du récepteur à l'antenne, vous devez avoir effectué les procédures décrites dans les sections précédentes et avoir relié le récepteur au téléviseur.
2. Installez un câble coaxial RG-6 entre la borne d'entrée (SATELLITE IN) sur le panneau arrière du récepteur, et une borne de sortie libre du coupleur ou du LNBF de votre système existant de télévision par satellite.
3. Appuyez sur la touche MENU de la télécommande, sélectionnez l'option « Réglage du système », puis l'option « Installation », et enfin l'option « Orienter l'antenne ». L'écran « Orienter l'antenne » s'affiche.
4. Sélectionnez l'option « Vérifier coupleur », puis l'option « Test ».
5. Le récepteur commence la procédure de vérification du coupleur. Une fois les essais terminés, l'écran « Sommaire d'installation » s'affiche.
6. Assurez-vous que les données présentées à l'écran « Sommaire d'installation » correspondent exactement à votre système et indiquent tous les transpondeurs de tous les satellites dont votre système capte les signaux.
7. Sélectionnez l'option « OK ». L'écran « Orienter l'antenne/Intensité du signal » s'affiche.
8. Sélectionnez l'option « Annuler » pour refermer l'écran « Orienter l'antenne/Intensité du signal ». À cette étape, le récepteur peut vous présenter une invite pour l'exécution d'une procédure de téléchargement de logiciel. Si vous voyez cette invite, suivez les instructions et n'interrompez pas le fonctionnement du récepteur avant que le logo Bell Télé ne s'affiche à l'écran. Sinon, appuyez sur la touche VIEW LIVE TV. Le récepteur devrait commencer à vous présenter des émissions après quelques minutes.

## Les connexions et la configuration

### Raccordement du récepteur à une ligne téléphonique

11

## RACCORDEMENT DU RÉCEPTEUR SATELLITE À UNE LIGNE TÉLÉPHONIQUE

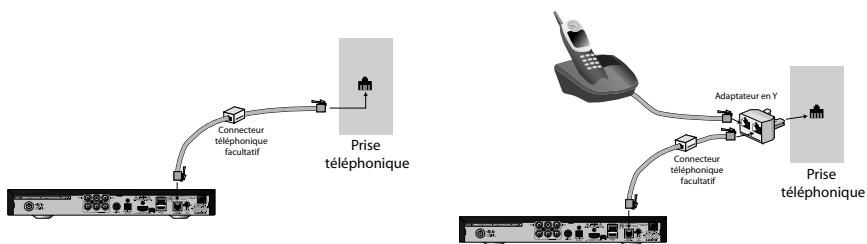
Vous devez maintenir votre récepteur satellite raccordé à une ligne téléphonique pour être en mesure de commander des émissions de télévision à la carte, d'utiliser l'ensemble des fonctions de télévision interactive ou de commander d'autres services de Bell Télé à l'aide de la télécommande.

**Remarque :** Vous pouvez raccorder votre récepteur à la prise téléphonique d'un modem sans fil. Cependant, ce type de connexion peut ne pas prendre en charge toutes les fonctions du récepteur, telles que l'identification du demandeur.

**Remarque :** Si vous utilisez une ligne d'abonné numérique (DSL), il est possible que vous deviez installer un filtre DSL entre la prise téléphonique située sur le panneau arrière du récepteur et la prise téléphonique murale donnant accès à votre ligne téléphonique afin d'établir une connexion fonctionnelle avec Bell Télé. Vous pouvez vous procurer un filtre DSL auprès de votre fournisseur de services téléphoniques DSL.

### RACCORDEMENT À LA LIGNE TÉLÉPHONIQUE

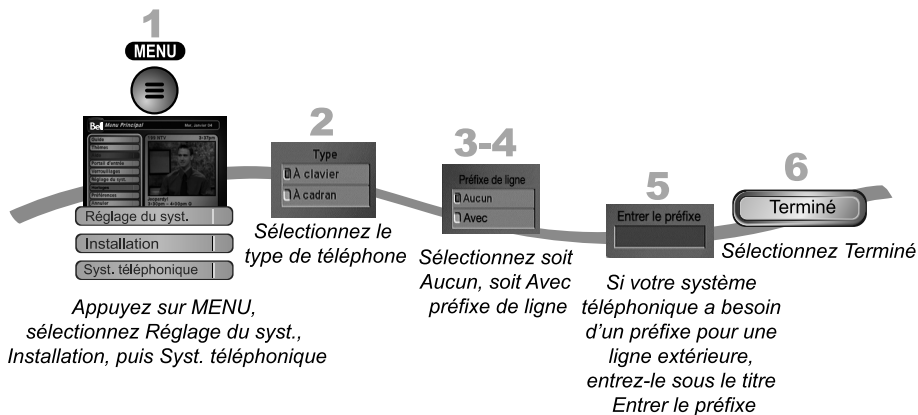
Branchez un câble téléphonique muni de connecteurs RJ-11 standards entre la prise téléphonique située sur le panneau arrière du récepteur et la prise téléphonique murale donnant accès à votre ligne téléphonique.



## Manuel d'utilisation

### CONFIGURATION DU SYSTÈME TÉLÉPHONIQUE

Vous devez aussi configurer le récepteur téléphonique en fonction du type de système téléphonique utilisé (signalisation par impulsions cadran ou par clavier multifréquence) et entrer un préfixe pour le numéro de téléphone, au besoin, pour effectuer un appel téléphonique à l'extérieur.



1. Appuyez sur la touche MENU et sélectionnez successivement les options « Réglage du système », « Installation », puis « Système téléphonique ».
2. Sélectionnez l'option « À clavier » ou « À cadran » dans la liste de types de systèmes téléphoniques.
3. Sélectionnez l'option « Aucun » ou l'option « Avec » dans la liste d'options de préfixe de ligne téléphonique extérieure.

**Remarque :** Généralement, un préfixe pour appel à l'extérieur n'est requis qu'avec les systèmes téléphoniques d'affaires. Dans le cas de la plupart des installations téléphoniques résidentielles, il suffit de préciser le type de système téléphonique. L'option par défaut « Aucun préfixe » permet la composition correcte des numéros de téléphone.

4. Si vous avez sélectionné l'option « Aucun préfixe », sélectionnez l'option « Terminé ».
5. Si vous avez sélectionné l'option « Avec préfixe », le récepteur met en relief la case où vous devez entrer la séquence exacte à composer pour accéder à une ligne téléphonique extérieure.
6. Sélectionnez l'option « Terminé ».



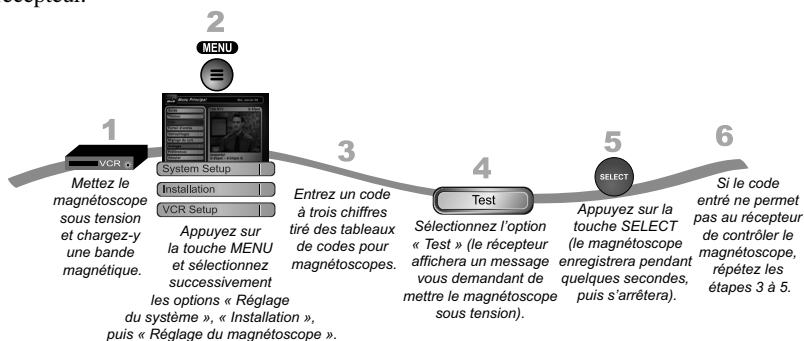
## Les connexions et la configuration

### Raccordement du récepteur à un magnétoscope

11

#### CONFIGURATION DU RÉCEPTEUR POUR CONTRÔLER LE MAGNÉTOSCOPE

Cette section vous explique comment configurer votre récepteur afin d'utiliser les horloges de magnétoscope. L'émetteur-récepteur infrarouge situé sur le panneau avant du récepteur émet des signaux pour contrôler le magnétoscope. Ces signaux peuvent être réfléchés par les murs et d'autres objets avant d'atteindre le magnétoscope. Cependant, des tablettes ou des panneaux de verre fumé entre le récepteur et le magnétoscope peuvent bloquer la transmission des signaux infrarouges. Assurez-vous qu'aucun obstacle ne gêne la transmission des signaux infrarouges et que le magnétoscope n'est pas installé trop loin du récepteur.



#### UTILISATION DES OUTILS DE DÉPANNAGE

Votre récepteur est doté d'outils de diagnostic qu'un représentant du service à la clientèle peut vous demander d'utiliser pour procéder au dépannage de votre équipement. Bien que ces outils soient très utiles, Bell Télé vous recommande de ne vous en servir que lorsque vous communiquez par téléphone avec un représentant du service à la clientèle.

#### RÉINITIALISATION DU RÉCEPTEUR

Si un représentant du service à la clientèle de Bell Télé vous en fait la demande, appliquez la procédure ci-dessous pour réinitialiser votre récepteur satellite :

1. Appuyez sur la touche POWER située sur le panneau avant du récepteur et maintenez-la enfoncée jusqu'à ce que le voyant lumineux vert clignote une fois et que l'image disparaisse de l'écran du téléviseur.
2. Relâchez la touche POWER.

Après quelques minutes, votre récepteur se réinitialisera et se mettra de nouveau sous tension. Lors de sa réinitialisation, le récepteur téléchargera une version à jour du Guide des programmes.

#### ÉCRAN « DIAGNOSTICS »

Il est possible qu'un représentant du service à la clientèle de Bell Télé vous demande d'afficher l'écran « Diagnostics ». Assurez-vous que votre récepteur est relié à une ligne téléphonique active.

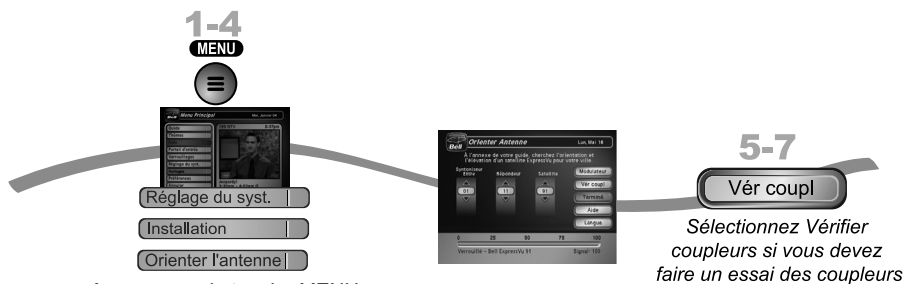
1. Appuyez sur la touche MENU, sélectionnez l'option « Réglage du système », puis l'option « Diagnostics ». Le récepteur affiche l'écran « Diagnostics », qui présente divers tests que le représentant du service à la clientèle peut vous demander d'effectuer :

## Manuel d'utilisation

- Connexion – Ce test vérifie que le récepteur est relié à une ligne téléphonique active.
  - Composition – Si le message « Aucun appel en suspens » est affiché, aucune mise à jour de la carte à puce n'est requise.
  - Compteurs – Cette option affiche une liste de compteurs pour le diagnostic. Servez-vous des touches PAGE PRÉC. et PAGE SUIV. pour parcourir la liste de compteurs.
2. Sélectionnez l'option « Terminé ».

### ORIENTATION DE L'ANTENNE ET VÉRIFICATION DES COUPLEURS

Les écrans « Orienter antenne » et « Vérifier coupleurs » sont utilisés par les représentants du service à la clientèle de Bell Télé. On peut vous demander d'afficher ces fenêtres quand vous téléphonez à Bell Télé. Bien qu'elles contiennent des éléments modifiables, ne changez les valeurs affichées dans les champs de ces écrans qu'à la demande d'un représentant du Service à la clientèle.



Appuyez sur la touche MENU et sélectionnez successivement les options « Réglage du système », « Installation » et « Orienter antenne ».

1. Appuyez sur la touche MENU.
2. Sélectionnez l'option « Réglage du système ».
3. Sélectionnez l'option « Installation ».
4. Sélectionnez l'option « Orienter antenne ». Cet écran vous présente des données vous permettant de maximiser la puissance du signal satellite capté. La barre affichée au bas de l'écran vous indique la puissance du signal reçu. Une barre verte dénote un signal suffisant, tandis qu'une barre rouge indique un signal insuffisant ou provenant du mauvais satellite.
5. Sélectionnez l'option « Vérifier coupleurs » pour afficher l'écran « Sommaire de l'installation ». Cet écran vous indique si votre récepteur capte des signaux des satellites, et le type de multicoupleurs installés, s'il y a lieu.
6. Ne sélectionnez l'option « Test » qu'à la demande d'un représentant du service à la clientèle.
7. Sélectionnez l'option « Terminé ».