

## Manuel d'utilisation

### CONSEILS

---

- Appuyez sur la touche INFO pour obtenir plus de renseignements sur l'émission mise en relief.
- Appuyez sur VIEW LIVE TV pour fermer à peu près n'importe quelle fenêtre et revenir à l'émission en cours.
- En fonctionnement monomode, appuyez sur la touche SWAP, sans appuyer au préalable sur la touche PIP, pour alterner entre les émissions transmises par les deux syntoniseurs.

### QUESTIONS

---

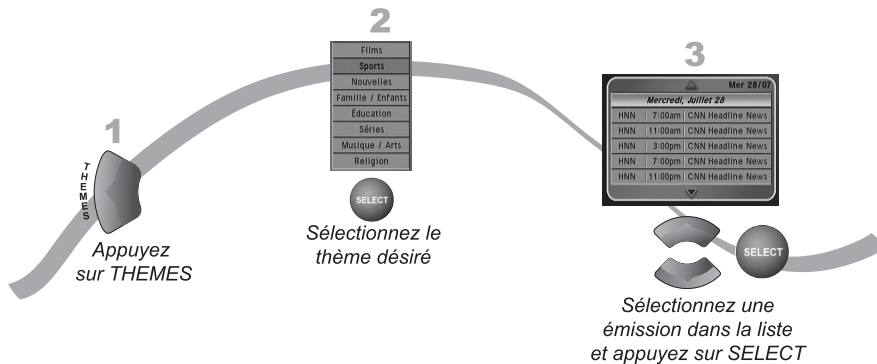
- **Comment puis-je personnaliser le Guide des programmes?** Vous pouvez établir une Liste préférée, de la façon décrite à la page 5-3. Vous pouvez modifier la présentation du Guide des programmes (taille du texte, nombre d'heures de programmation montrées, etc.) de la façon décrite à la page 11-9.
- **Pourquoi manque-t-il des canaux?**
  - Vous avez peut-être verrouillé ou masqué des canaux. Consultez le chapitre 6 – *Verrouillages*, à la page 6-4, pour savoir comment verrouiller et déverrouiller le récepteur.
  - Vous avez peut-être sélectionné la mauvaise Liste préférée. Appuyez sur la touche GUIDE pour afficher le Guide des programmes. Appuyez de nouveau sur la touche GUIDE pour afficher la liste suivante. Appuyez plusieurs fois sur la touche GUIDE pour afficher successivement toutes les Listes préférées. Pour plus d'information, consultez la page 5-1 du chapitre 5 – *Vos listes préférées*.
- **Quelle télécommande dois-je utiliser?**
  - Fonctionnement bimode : servez-vous de la télécommande 1 pour les émissions de la sortie TV1, transmises au téléviseur à proximité, et de la télécommande 2 pour les émissions de la sortie TV2, transmises aux téléviseurs distants.
  - Fonctionnement monomode : les deux télécommandes contrôlent l'ensemble du récepteur.
- **Pourquoi la fonction image-sur-image ne fonctionne-t-elle pas?** Votre récepteur fonctionne probablement en bimode. Appuyez sur le bouton MODE du panneau du récepteur pour le faire passer au fonctionnement monomode et vous permettre d'utiliser la fonction image-sur image.

## Comment choisir les émissions télévisées Utilisation de la fonction « image-sur-image »

3

### TROUVER UNE ÉMISSION PAR SON THÈME

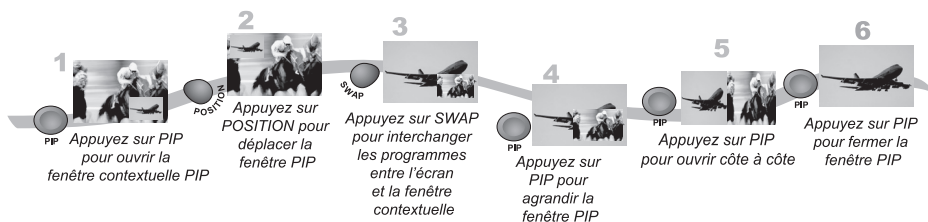
Vous pouvez dresser une liste des émissions et les choisir en fonction de leur thème (seulement le cinéma ou seulement les sports, par exemple). Il est alors facile d'examiner les émissions par thème et d'en choisir une que vous voulez en particulier. Cette fonction cherche aussi par thème dans les canaux à diffusion traditionnelle (si une antenne hertzienne est raccordée au récepteur tel que décrit à la page 12-13). Notez que cette fonction ne s'applique pas à tous les canaux à diffusion traditionnelle.



1. Pour ouvrir le menu **Thèmes**, appuyez sur la touche fléchée GAUCHE (THEMES).
2. Sélectionnez le thème désiré.
3. Sélectionnez l'émission voulue dans la liste des émissions. Si vous sélectionnez une émission qui est diffusée en ce moment, le récepteur se syntonisera au canal de cette émission. Si vous choisissez une future émission, la fenêtre **Créer une horloge de rappel** s'affichera. Reportez-vous au *Chapitre 9 – L'enregistrement de futures émissions* pour obtenir plus de renseignements.

### UTILISATION DE LA FONCTION IMAGE-SUR-IMAGE

La fonction image-sur-image (PIP) vous permet de regarder deux émissions en même temps; elle n'est disponible qu'avec le fonctionnement monomode. Les instructions ci-dessous vous expliquent comment utiliser cette fonction (voir la page 2-4 pour les instructions permettant de passer au fonctionnement monomode).



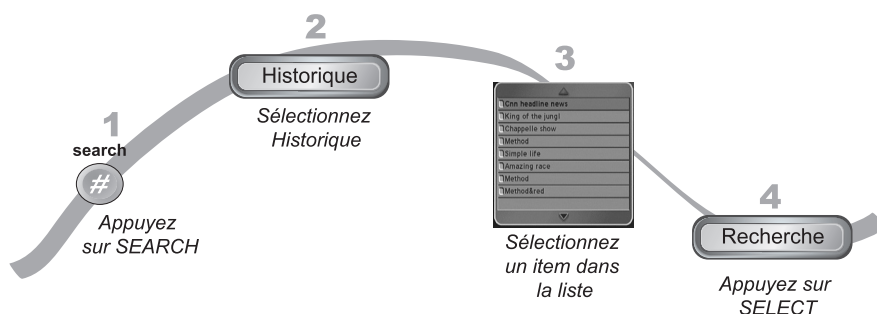
## Manuel d'utilisation

**Note :** voir la page 2-14 pour savoir comment utiliser ces fonctions.

- Sélectionnez **Recherche**.
- Pour examiner les résultats, appuyez sur les touches fléchées HAUT et BAS et sur les flèches de la touche PAGE.
- Sélectionnez une émission que vous voulez regarder ou l'option **Terminé** pour fermer la fenêtre **Résultats (recherche)**. Si vous sélectionnez une émission qui est télédiffusée en ce moment, le récepteur se syntonisera au canal de cette émission. Si vous choisissez une future émission, la fenêtre **Créer une horloge de rappel** s'affichera. Reportez-vous au *Chapitre 9 – L'enregistrement de futures émissions* pour obtenir plus de renseignements.

### HISTORIQUE DE RECHERCHE

Après votre recherche d'une émission ou de toute autre information, votre récepteur tracera un historique. TV1 et TV2 ont chacune leur propre historique de recherche dans une fenêtre **Recherche (hist.)** en bimode. En monomode, il n'y a que l'historique de recherche pour TV1. Vous pouvez utiliser cet historique de recherche au lieu de retaper la requête.



- Appuyez sur la touche SEARCH (#) de la télécommande pour ouvrir la fenêtre **Recherche**.
- Sélectionnez **Historique** pour afficher la fenêtre **Recherche (hist.)**.
- Dans la fenêtre **Recherche (hist.)**, sélectionnez l'une des requêtes.
- Sélectionnez **Recherche**.

**Note :** utilisez les options **Modifier** ou **Effacer** pour modifier ou effacer les requêtes de recherche.

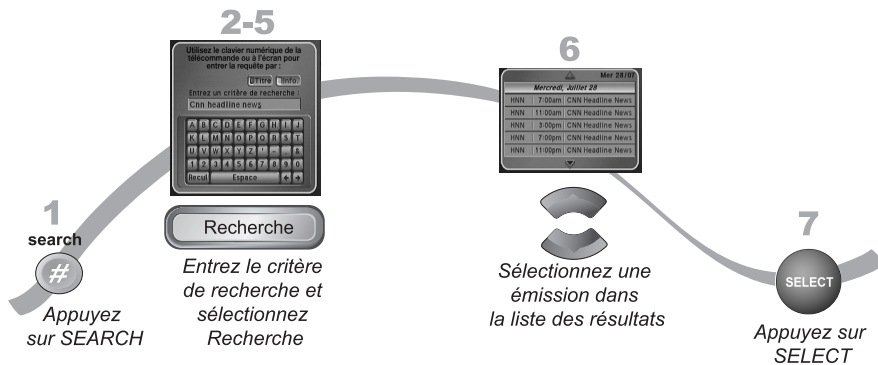
## Comment choisir les émissions télévisées Utilisation de la fonction « Recherche et rubriques »

3

### TROUVER UNE ÉMISSION PAR UNE RECHERCHE

Vous pouvez trouver des émissions à regarder en utilisant la fonction **Recherche** du récepteur. Cette fonction cherchera à tous les canaux, y compris les canaux à diffusion traditionnelle (si une antenne hertzienne est raccordée au récepteur tel que décrit à la page 12-13) des émissions qui correspondent aux mots-clés que vous avez entrés. Notez que cette fonction ne s'applique pas à tous les canaux à diffusion traditionnelle.

#### UTILISER LA FONCTION RECHERCHE

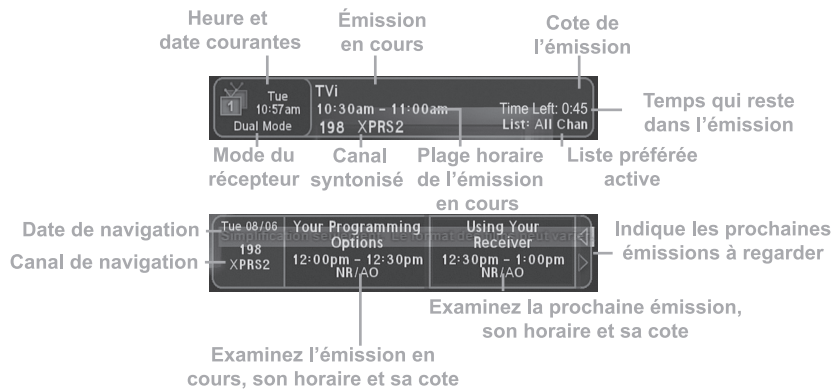


1. Appuyez sur la touche SEARCH (#) de la télécommande pour ouvrir le menu **Recherche**.
2. Dans la fenêtre **Recherche** qui s'affiche, il y a un clavier virtuel.
3. Vous pouvez chercher des événements de deux façons :
  - Sélectionnez **Titre** pour chercher des mots qui apparaissent dans le titre d'une émission.
  - Sélectionnez **Info** pour chercher des mots qui apparaissent dans la description d'une émission.
4. Entrez la requête dans le champ **Critère de recherche** en suivant l'une des deux méthodes suivantes :
  - Utilisez le clavier virtuel à l'écran.
  - Utilisez les lettres du pavé numérique.

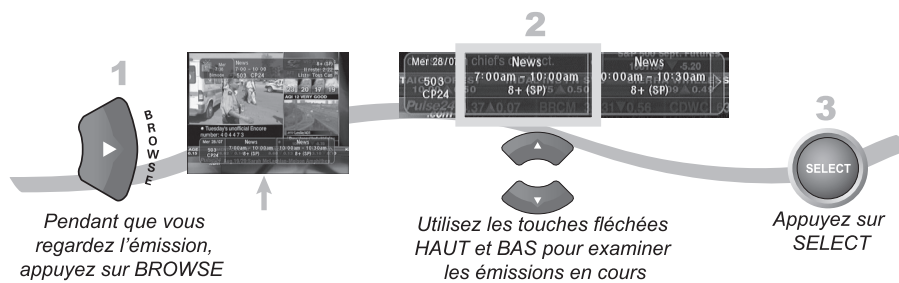
## Manuel d'utilisation

### UTILISATION DE LA BANDE DE SURVOL DES PROGRAMMES

Utilisez la bande de survol des programmes pour explorer les émissions offertes sans manquer celle que vous regardez.



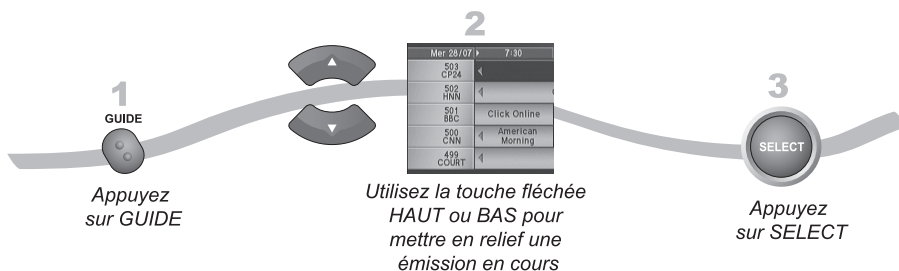
Lorsque la bande est activée, l'information sur l'émission en cours s'affiche au sommet de l'écran, ainsi que du côté gauche de la bande, au bas de l'écran. Des renseignements sur la prochaine émission au canal syntonisé s'affichent à droite, au bas de l'écran.



## Comment choisir les émissions télévisées Changement de canal

3

- Les canaux affichés en jaune en arrière-plan sont les canaux qui sont syntonisés par antenne hertzienne. Les instructions de raccordement d'une antenne hertzienne à votre récepteur sont présentées à la page 12-13.
- Le Guide des programmes indique la Liste préférée qui est active. S'il s'agit de la Liste préférée « Tous canaux », le Guide des programmes montre tous les canaux. La Liste préférée « Tous abonn. » n'indique que les canaux auxquels vous êtes abonné. Si vous activez une autre liste, le Guide des programmes n'affichera que les canaux de cette liste. Voir la page 5-1 pour obtenir plus de renseignements sur les Listes préférées.
- Le Guide des programmes affiche les émissions diffusées en ce moment et au cours des deux prochains jours. Il ne présente pas les émissions dont la diffusion a déjà eu lieu.



La Guide des programmes vous permet d'exécuter les actions suivantes :

- Passer d'une page de canaux à la suivante ou à la précédente en appuyant sur les touches PAGE UP ou PAGE DOWN.
- Inscrire le nombre d'heures à sauter vers l'avant ou l'arrière dans le Guide des programmes, puis appuyer sur la TOUCHE FLÉCHÉE DROITE ou GAUCHE pour vous déplacer dans le Guide des programmes.
- Appuyer sur les touches SKIP FWD ou SKIP BACK pour sauter une journée ou reculer d'une journée dans le Guide des programmes.

## Manuel d'utilisation

### CHANGEMENT DE CANAL

Il existe deux façons de changer de canal sur votre récepteur satellite :

- En vous servant des touches fléchées HAUT et BAS de la télécommande.
- En entrant le numéro d'un canal à l'aide du pavé numérique.

### UTILISATION DES TOUCHES FLÉCHÉES HAUT ET BAS

Pour passer au canal suivant pendant que vous regardez une émission ou voir le contenu diffusé sur d'autres canaux, appuyez sur les touches fléchées HAUT et BAS de votre télécommande. Vous pouvez aussi changer les canaux de la même façon en utilisant les touches fléchées HAUT et BAS sur le panneau avant du récepteur.



### ENTRÉE D'UN NUMÉRO DE CANAL

Pour passer directement à un canal dont vous connaissez le numéro pendant que vous regardez une émission, entrez le numéro du canal désiré en utilisant le PAVÉ NUMÉRIQUE de la télécommande.



### UTILISATION DU GUIDE DES PROGRAMMES

Vous pouvez utiliser le Guide des programmes pour obtenir un aperçu des émissions en cours, changer de canal et programmer des enregistrements. Appuyez sur la touche GUIDE pour accéder au Guide des programmes.

Liste préférée active

| Canal     | Programme                        |
|-----------|----------------------------------|
| 503 CP24  | News                             |
| 502 HNN   | CNN Headline News                |
| 501 BBC   | Click Online BBC News Asia Today |
| 500 CNN   | American Morning CNN Live        |
| 499 COURT | Court Trials                     |

- Les canaux affichés en rouge en arrière-plan correspondent aux canaux auxquels vous n'êtes pas abonné; vous devez être abonné à un canal pour le syntoniser. Pour vous abonner à un canal, appelez le service à la clientèle de Bell ExpressVu, au 1 888 759-3474, ou visitez le site Web [www.bell.ca/serviceenligne](http://www.bell.ca/serviceenligne).

# 3

# **Comment choisir les émissions télévisées**

## **REGARDER LA TÉLÉVISION**

---

Le récepteur est syntonisé au canal 414, mais vous désirez regarder le canal 210. Comment changer de canal? Vous savez qu'un match de votre équipe favorite est télédiffusé ce soir, mais ignorez sur quel canal. Comment faire pour trouver l'émission? Vous aimeriez bien regarder un film, mais ne savez pas lesquels sont diffusés. Comment rechercher les films à l'affiche? Ce chapitre vous explique les différentes façons de rechercher des émissions, et aborde les aspects suivants :

- **CHANGEMENT DE CANAL**
- **UTILISATION DU GUIDE DES PROGRAMMES**
- **UTILISATION DE LA BANDE DE SURVOL DES PROGRAMMES**
- **TROUVER UNE ÉMISSION PAR UNE RECHERCHE**
- **TROUVER UNE ÉMISSION PAR SON THÈME**
- **UTILISATION DE LA FONCTION IMAGE-SUR-IMAGE**