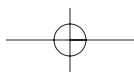
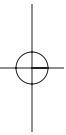




# *Manuel d'utilisation*

## **Notes**

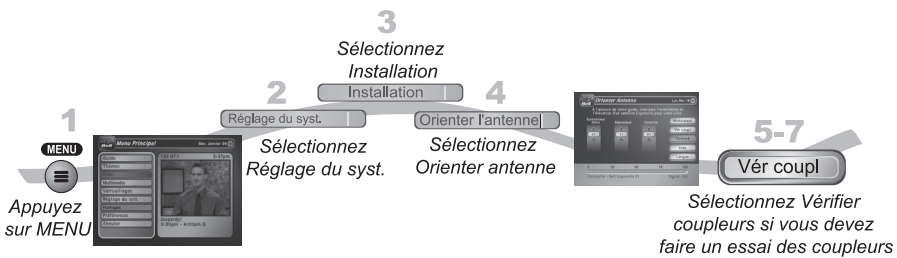


## Connexions et configuration Utilisation des outils de dépannage

# 12

### ORIENTATION DE L'ANTENNE ET VÉRIFICATION DES COUPLEURS

Les écrans « Orienter antenne » et « Vérifier coupleurs » sont utilisés par les représentants du service à la clientèle de Bell ExpressVu. On peut vous demander d'afficher ces fenêtres quand vous téléphonez à Bell ExpressVu. Bien qu'elles contiennent des éléments modifiables, ne changez les valeurs affichées dans les champs de ces écrans qu'à la demande d'un représentant du Service à la clientèle.



1. Appuyez sur la touche MENU.
2. Sélectionnez l'option « Réglage du système ».
3. Sélectionnez l'option « Installation ».
4. Sélectionnez l'option « Orienter antenne ». Cet écran vous présente des données vous permettant de maximiser la puissance du signal satellite capté. La barre affichée au bas de l'écran vous indique la puissance du signal reçu. Une barre verte dénote un signal suffisant, tandis qu'une barre rouge indique un signal insuffisant ou provenant du mauvais satellite.
5. Sélectionnez l'option « Vérifier coupleurs » pour afficher l'écran « Sommaire de l'installation ». Cet écran vous indique si votre récepteur capte des signaux des satellites et le type de multicoupleurs installés, s'il y a lieu.
6. Ne sélectionnez l'option « Test » qu'à la demande d'un représentant du service à la clientèle.
7. Sélectionnez l'option « Terminé ».

## Manuel d'utilisation

# UTILISATION DES OUTILS DE DÉPANNAGE

---

Votre récepteur est doté d'outils de diagnostic qu'un représentant du service à la clientèle peut vous demander d'utiliser pour procéder au dépannage de votre équipement. Bien que ces outils soient très utiles, Bell ExpressVu vous recommande de ne vous en servir que lorsque vous communiquez par téléphone avec un représentant du service à la clientèle.

## RÉINITIALISATION DU RÉCEPTEUR

Si un représentant du service à la clientèle de Bell ExpressVu vous en fait la demande, appliquez la procédure ci-dessous pour réinitialiser votre récepteur satellite.

1. Appuyez sur la touche POWER située sur le panneau avant du récepteur et maintenez-la enfoncée jusqu'à ce que seul le voyant lumineux vert TV1 soit allumé.
2. Relâchez la touche POWER.

Après quelques minutes, votre récepteur se réinitialisera et se mettra de nouveau sous tension. Lors de sa réinitialisation, il est possible que le récepteur doive télécharger une version à jour du Guide des programmes. Si c'est le cas, votre récepteur mettra plus de temps à se remettre sous tension.

## ÉCRAN « DIAGNOSTICS »

Il est possible qu'un représentant du service à la clientèle de Bell ExpressVu vous demande d'afficher l'écran « Diagnostics ». Assurez-vous que votre récepteur est relié à une ligne téléphonique active.

1. Appuyez sur la touche MENU, sélectionnez l'option « Réglage du système », puis l'option « Diagnostics ». Le récepteur affiche l'écran « Diagnostics », qui présente divers tests que le représentant du service à la clientèle peut vous demander d'effectuer :
  - Connexion – Ce test vérifie que le récepteur est relié à une ligne téléphonique active.
  - Composition – Si le message « Aucun appel en suspens » est affiché, aucune mise à jour de la carte à puce n'est requise.
  - Compteurs – Cette option affiche une liste de compteurs diagnostiques. Servez-vous des touches PAGE PRÉC. et PAGE SUIV. pour parcourir la liste de compteurs.
2. Sélectionnez l'option « Terminé ».

## Connexions et configuration Raccordement d'une antenne hertzienne

12

Les renseignements contenus sur le site Web de la Consumers Electronics Association (CEA), à l'adresse antennaweb.org, peuvent faciliter le choix d'une antenne hertzienne. Vous pouvez aussi vous adresser à un installateur professionnel pour obtenir des conseils ou de l'aide concernant le choix, l'installation et l'orientation d'une antenne. N'oubliez pas que la diffusion hertzienne de signaux de télévision numériques n'en est qu'à ses débuts. La réception des signaux de télévision numériques à diffusion hertzienne peut donc être interrompue pour plusieurs raisons :

- Les télédiffuseurs effectuent des essais de diffusion de canaux numériques hertziens, et peuvent interrompre la diffusion sans préavis.
- De nombreux télédiffuseurs ne disposent pas encore de stations émettrices permanentes et peuvent émettre à une puissance inférieure à celle qu'ils prévoient offrir.
- Les télédiffuseurs ne seront pas dans l'obligation légale de diffuser du contenu numérique à plein temps avant plusieurs années.
- Certains canaux numériques ne sont pas constamment en ondes.

Si vous avez des questions concernant les canaux de télévision à diffusion hertzienne, communiquez avec les télédiffuseurs, et non avec Bell ExpressVu. Bell ExpressVu ne diffuse pas d'émissions sur des canaux hertziens, et ne peut influencer d'aucune façon sur la qualité des signaux de télévision à diffusion hertzienne. Cependant, le menu de réglage du récepteur comporte un indicateur de puissance du signal dont vous pouvez vous servir pour maximiser la puissance du signal reçu à l'aide de votre antenne hertzienne.

**Le saviez-vous? C'est un fait bien connu, aucune émission de télévision n'est diffusée sur le canal 1. Saviez-vous toutefois qu'aucun télédiffuseur n'émet sur le canal 37? Ce canal est réservé à la radioastronomie. Qui sait? Peut-être capturons-nous un jour des émissions de télévision provenant de l'étoile Alpha Centauri!**

## Manuel d'utilisation

### À PROPOS DE LA TÉLÉDIFFUSION HERTZIENNE

Les signaux de télévision hertzienne sont diffusés à partir de stations terrestres, tandis que les signaux de télévision par satellite proviennent de satellites en orbite dans l'espace. Pour recevoir des signaux de télévision à diffusion hertzienne, vous devez utiliser une antenne hertzienne intérieure ou extérieure, plutôt qu'une antenne satellite. Vous connaissez probablement les signaux de télévision analogiques à diffusion hertzienne, qui constituent le type de signaux de télévision transmis depuis des décennies. Les nouveaux signaux de télévision numériques à diffusion hertzienne sont transmis et reçus de la même façon. Les télédiffuseurs de signaux numériques hertiens appliquent des technologies semblables à celles que met en œuvre Bell ExpressVu pour offrir des images d'excellente qualité et des pistes sonores dont la qualité est équivalente à celle des disques compacts. Cependant, comme c'est le cas pour la réception des signaux de télévision analogiques à diffusion hertzienne, la réception des signaux de télévision numériques hertiens dépend de plusieurs facteurs, notamment :

- La distance séparant la station émettrice de votre antenne (plus cette distance est importante, et moins la puissance du signal reçu est élevée).
- La puissance de la station émettrice (moins la puissance émise est élevée, et moins la puissance du signal reçu est élevée).
- Les obstacles situés entre la station émettrice et votre antenne : montagnes, immeubles, arbres ou autres objets pouvant bloquer ou refléter les signaux avant qu'ils n'atteignent votre antenne.
- La présence de plusieurs stations émettrices (afin d'être en mesure de recevoir des signaux adéquats de plusieurs stations émettrices, il est possible que vous deviez faire un compromis quant à l'orientation de votre antenne, ou que vous deviez utiliser plusieurs antennes).

Les effets de la réception de mauvais signaux de télévision numériques diffèrent des effets de la réception de signaux de télévision analogiques insuffisants :

- La réception de signaux de télévision analogiques inadéquats produit une image « enneigée » ou qui présente des « fantômes » provenant de la superposition de plusieurs images correspondant à la réception de signaux réfléchis, qui s'ajoutent au signal principal reçu sur le chemin le plus direct à partir de la station émettrice.
- La réception de mauvais signaux de télévision numériques entraîne la décomposition de l'image en petits carrés de différentes couleurs, ou la disparition complète de l'image (l'écran de télévision vire complètement au noir ou au bleu).
- Les signaux de télévision numériques offrent souvent soit une très bonne image, soit aucune image.
- Il est possible que vous puissiez capter un signal analogique de mauvaise qualité, mais ne puissiez recevoir aucun signal numérique.

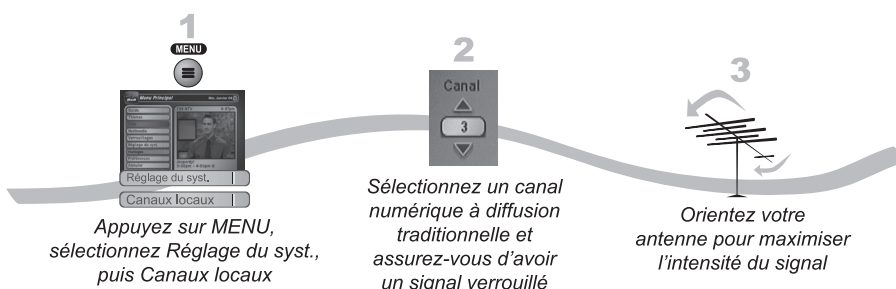
Pour optimiser la réception des signaux de télévision numériques, utilisez la meilleure antenne hertzienne qui soit pour votre secteur.

- Vous pouvez recevoir un nombre limité de canaux à l'aide d'une antenne de type « oreilles de lapin », et un nombre beaucoup plus important de canaux si vous utilisez une antenne UHF/VHF intérieure ou extérieure de grandes dimensions.
- La qualité de votre antenne exerce une influence directe sur sa portée et sur les caractéristiques des signaux reçus.

## Connexions et configuration Raccordement d'une antenne hertzienne

# 12

8. Servez-vous du clavier virtuel qui s'affiche à l'écran pour choisir les lettres formant le nom du canal.
9. Une fois les changements terminés, sélectionnez l'option « Terminé ».



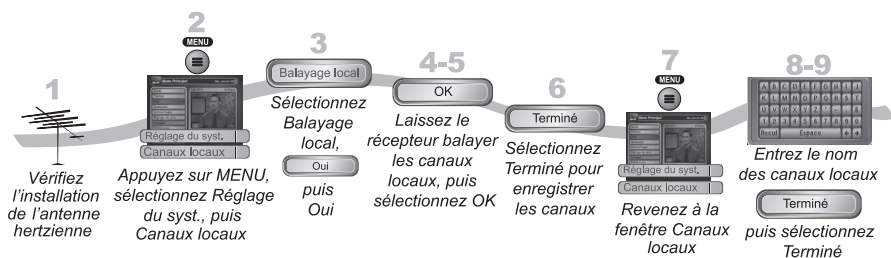
### POINTAGE DE L'ANTENNE HERTZIENNE

1. Appuyez sur la touche MENU, sélectionnez l'option « Réglage du système », puis l'option « Canaux locaux » pour afficher l'écran correspondant.
2. Sélectionnez l'option « Ajouter des canaux locaux ». Servez-vous des touches fléchées HAUT et BAS pour sélectionner un canal numérique à diffusion hertzienne. Assurez-vous de voir à l'écran la barre verte d'intensité du signal mesuré et l'indication « Verrouillé » sur l'indicateur d'intensité.
3. Orientez l'antenne afin de maximiser l'intensité du signal reçu. Si vous ne parvenez pas à obtenir l'indication « Verrouillé », vous devrez peut-être améliorer votre antenne ou la relocaliser à un endroit plus propice.

## Manuel d'utilisation

### BALAYAGE DES CANAUX À DIFFUSION HERTZIENNE

Après avoir réglé votre antenne hertzienne pour une réception optimale, suivez les instructions ci-dessous pour effectuer un balayage des canaux de télévision à diffusion hertzienne.



1. Assurez-vous qu'une antenne hertzienne est reliée à la borne d'entrée 8VSB TV ANTENNA/CABLE IN située sur le panneau arrière du récepteur satellite.
2. Appuyez sur la touche MENU et sélectionnez l'option « Réglage du système », puis l'option « Canaux locaux » pour afficher l'écran correspondant. Si cet écran s'affiche pour la première fois, aucun canal local n'y sera indiqué.
3. Sélectionnez l'option « Balayage local ». Quand le récepteur affiche l'écran « Canaux locaux », sélectionnez l'option « Oui ».
4. Le récepteur mettra quelques minutes à effectuer le balayage. Une fois cette opération terminée, le récepteur affichera le nombre de canaux trouvés.
5. Sélectionnez l'option « OK » pour revenir à l'écran « Canaux locaux ».

**Remarque :** La mention « Aucun » s'affiche au lieu d'un numéro de canal tant que vous n'avez pas attribué une affiliation réseau ou un nom à ce canal. Une flèche dans le coin inférieur gauche de l'écran « Canaux locaux » indique que vous pouvez afficher d'autres canaux locaux à l'aide des TOUCHES FLÉCHÉES, afin de modifier le nom de ces canaux ou de les supprimer.

6. Pour attribuer des noms aux canaux locaux, passez à l'étape 7. Sinon, sélectionnez l'option « Terminé ». Les écrans de menus se fermeront et le récepteur reviendra à l'émission de télévision en cours.
7. Choisissez un canal, puis sélectionnez l'option « Modifier le nom » pour modifier l'identification du canal à l'écran.

## Connexions et configuration Raccordement d'une antenne hertzienne

12

### RACCORDEMENT D'UNE ANTENNE HERTZIENNE

---

Si vous désirez recevoir des émissions de télévision à diffusion hertzienne ou par câblodiffusion en plus des émissions transmises par satellite, reliez une antenne hertzienne ou un câble coaxial de câblodiffusion à votre équipement de diffusion de signaux de télévision.

- La borne d'entrée 8VSB TV ANTENNA/CABLE IN située sur le panneau arrière du récepteur satellite peut être utilisée pour la réception d'émissions de télévision à diffusion hertzienne ou transmises par câblodiffusion et pour leur affichage sur le téléviseur à proximité.
- Reliez une antenne hertzienne VHF/UHF à la borne d'entrée 8VSB TV ANTENNA/CABLE IN du récepteur satellite.
- Vous ne pouvez pas enregistrer tous les canaux à diffusion hertzienne à l'aide de votre récepteur vidéo personnel.
- Votre récepteur doit être réglé en fonctionnement monomode pour permettre le visionnement d'émissions à diffusion hertzienne sur les téléviseurs distants.
- Pour permettre le visionnement d'émissions sur les canaux 21 à 69 des téléviseurs distants, votre antenne hertzienne doit être raccordée à votre équipement de diffusion de signaux de télévision. Cet équipement, qui comprend les panneaux de raccordement pour câbles coaxiaux, les amplificateurs et les concentrateurs pour usage résidentiels, est offert par de nombreux fournisseurs.
- Vous pouvez ajouter des canaux locaux de télévision à diffusion hertzienne et leur attribuer des affiliations réseau. Après avoir effectué cette étape, vous pourrez accéder à ces canaux à l'aide du Guide de programmation ou de la bande de survol des programmes, comme vous le faites pour les canaux de télévision par satellite.

**Remarque :** Le type d'antenne nécessaire dépend des canaux utilisés par les télédiffuseurs locaux et de l'emplacement des émetteurs dans votre secteur. Visitez le site [Web.antennaweb.org](http://Web.antennaweb.org) ou communiquez avec un installateur professionnel pour obtenir de l'aide concernant la sélection d'une antenne adéquate.



Suivez attentivement les instructions d'installation de l'antenne. Reliez toute antenne extérieure conformément aux recommandations du National Electrical Code (NEC – code de l'électricité des États-Unis) et des codes locaux de l'électricité applicables dans votre région.



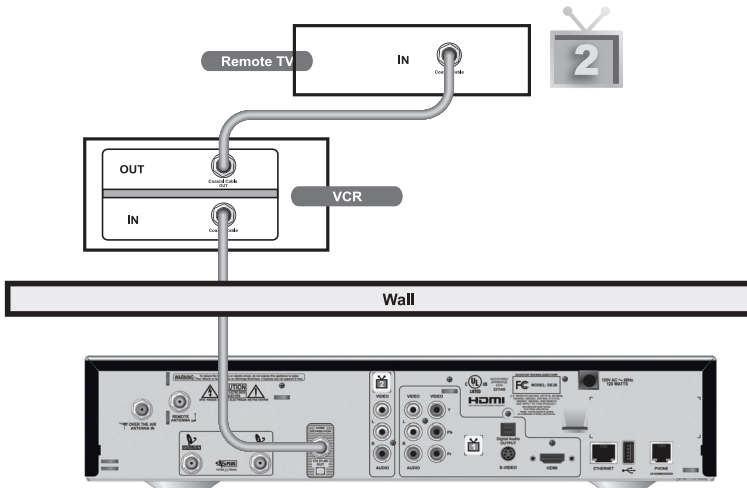
La qualité visuelle et sonore des canaux locaux de télévision à diffusion hertzienne dépend de la distance qui vous sépare des émetteurs des télédiffuseurs et de la topographie entre leur antenne et la vôtre, ainsi que de l'emplacement et de la qualité de votre antenne de télévision hertzienne. Si vous avez des questions concernant les canaux de télévision à diffusion hertzienne, communiquez avec le télédiffuseur, et non avec Bell ExpressVu.



## Manuel d'utilisation

# RACCORDEMENT D'UN MAGNÉSCOPE AU TÉLÉVISEUR DISTANT

Le schéma ci-dessous indique comment relier un magnéscope à votre système de télévision par satellite.



Avec cette installation, vous devez maintenir votre magnéscope sous tension en tout temps pour permettre au téléviseur de recevoir des émissions provenant du récepteur satellite. Si vous mettez le magnéscope hors tension, le téléviseur ne sera pas syntonisé au canal permettant la réception des émissions du récepteur.

**Remarque :** Pour obtenir la meilleure qualité de son et d'image possible, reliez votre téléviseur directement au récepteur satellite.

1. À l'aide d'un câble coaxial, raccordez la borne d'entrée du syntoniseur du magnéscope distant à une prise murale de câblodistribution.
2. Installez un câble coaxial entre la borne de sortie du magnéscope et la borne d'entrée du syntoniseur du téléviseur distant.
3. Branchez le magnéscope et le téléviseur dans une prise secteur et mettez-les sous tension.
4. Syntonisez le magnéscope distant au canal sélectionné au cours de la procédure décrite à la page 12-6 pour la réception des émissions provenant du récepteur satellite sur le téléviseur distant (exemple : canal 60).
5. Réglez la sortie du magnéscope au canal 3 ou 4.
6. Syntonisez le téléviseur au canal de sortie du magnéscope sélectionné à l'étape 5.

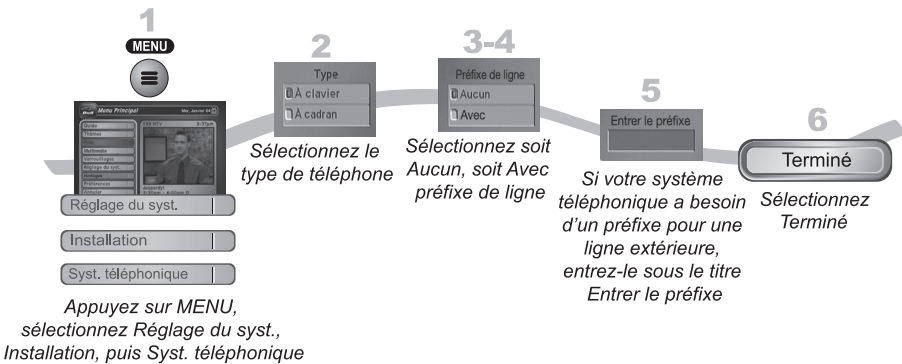
# Connexions et configuration

## Raccordement du récepteur satellite à une ligne téléphonique

12

### CONFIGURATION DU SYSTÈME TÉLÉPHONIQUE

Vous devez aussi configurer le récepteur satellite en fonction du type de système téléphonique utilisé (signalisation par impulsions cadran ou par clavier multifréquence) et entrer un préfixe pour le numéro de téléphone, au besoin, pour effectuer un appel téléphonique à l'extérieur.



1. Appuyez sur la touche MENU et sélectionnez successivement les options « Réglage du système », « Installation » et « Système téléphonique ».
2. Sélectionnez « À clavier » ou « À cadran » dans la liste de types de systèmes téléphoniques.
3. Sélectionnez « Aucun » ou l'option « Avec » dans la liste d'options de préfixe de ligne téléphonique extérieure.

**Remarque :** Généralement, un préfixe pour appel à l'extérieur n'est requis qu'avec les systèmes téléphoniques d'affaires. Dans le cas de la plupart des installations téléphoniques résidentielles, il suffit de préciser le type de système téléphonique. L'option par défaut « Aucun préfixe » permet la composition correcte des numéros de téléphone. Si c'est le cas, sélectionnez l'option « Sauvegarder ». Si un préfixe est nécessaire, passez à l'étape 5.

4. Si vous avez sélectionné « Aucun préfixe », sélectionnez l'option « Terminé ».
5. Si vous avez sélectionné « Avec préfixe », le récepteur met en relief le champ où vous devez entrer la séquence exacte à composer pour accéder à une ligne téléphonique extérieure.
6. Sélectionnez l'option « Terminé ».

## Manuel d'utilisation

6. Assurez-vous que les données présentées à l'écran « Sommaire d'installation » correspondent exactement à votre système et indiquent tous les transpondeurs de tous les satellites dont votre système capte les signaux.
7. Sélectionnez l'option « OK ». L'écran « Orienter l'antenne/Intensité du signal » s'affiche.
8. Sélectionnez l'option « Annuler » pour refermer l'écran « Orienter l'antenne/Intensité du signal ». À cette étape, le récepteur peut vous présenter une invite pour l'exécution d'une procédure de téléchargement de logiciel. Si vous voyez cette invite, suivez les instructions et n'interrompez pas le fonctionnement du récepteur avant qu'il n'affiche de nouveau des émissions de Bell ExpressVu à l'écran du téléviseur à proximité. Sinon, appuyez sur la touche VIEW LIVE TV. Le récepteur devrait commencer à vous présenter des émissions après quelques minutes.

## RACCORDEMENT DU RÉCEPTEUR SATELLITE À UNE LIGNE TÉLÉPHONIQUE

---

Vous devez maintenir votre récepteur satellite raccordé à une ligne téléphonique pour être en mesure de commander des émissions de télévision à la carte, d'utiliser l'ensemble des fonctions de télévision interactive ou de commander d'autres services de Bell ExpressVu à l'aide de la télécommande.

**Remarque :** Vous pouvez raccorder votre récepteur à la prise téléphonique d'un modem sans fil. Cependant, il est possible que ce type de connexion ne prenne pas en charge toutes les fonctions du récepteur, telles que l'identification du demandeur.

**Remarque :** Si vous utilisez une ligne d'abonné numérique (DSL), il est possible que vous deviez installer un filtre DSL entre la prise téléphonique située sur le panneau arrière du récepteur et la prise téléphonique murale donnant accès à votre ligne téléphonique afin d'établir une connexion fonctionnelle avec Bell ExpressVu. Vous pouvez vous procurer un filtre DSL auprès de votre fournisseur de services téléphoniques DSL.

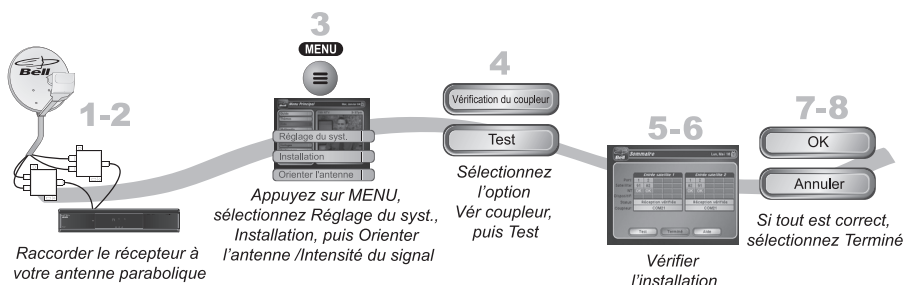
### RACCORDEMENT À LA LIGNE TÉLÉPHONIQUE

Branchez un câble téléphonique muni de connecteurs RJ-11 standards entre la prise téléphonique située sur le panneau arrière du récepteur et la prise téléphonique murale donnant accès à votre ligne téléphonique.

## Connexions et configuration Raccordement du récepteur à l'antenne satellite

12

### RACCORDEMENT DU RÉCEPTEUR À L'ANTENNE SATELLITE



1. Avant de procéder au raccordement du récepteur à l'antenne, vous devez avoir effectué les procédures décrites dans les sections précédentes et avoir relié le récepteur aux téléviseurs.
2. Installez deux câbles coaxiaux RG-6 entre les bornes d'entrée (SATELLITE IN 1 et SATELLITE IN 2) sur le panneau arrière du récepteur, et deux bornes de sortie libres du coupleur ou du LNBF de votre système existant de télévision par satellite.
3. Appuyez sur la touche MENU de la télécommande, puis sélectionnez successivement les options « Réglage du système », « Installation » et « Orienter l'antenne ». L'écran « Orienter l'antenne » s'affiche à l'écran du téléviseur à proximité.
4. Sélectionnez l'option « Vérifier coupleur », puis l'option « Test ».
5. Le récepteur commence la procédure de vérification du coupleur. Une fois les essais terminés, l'écran « Sommaire d'installation » s'affiche.

## Manuel d'utilisation

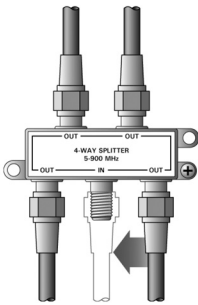
- Si la procédure ci-dessus ne vous permet pas de repérer le câble provenant du récepteur, débranchez l'un des câbles reliés à une borne de sortie (borne « Out ») du coupleur et rebranchez-le sur la borne d'entrée (borne « In ») du diviseur. Si vous ne voyez pas d'image sur les téléviseurs distants, rebranchez le câble sur la borne de sortie du diviseur et recommencez la procédure avec un autre câble. Répétez cette étape jusqu'à ce qu'une image s'affiche sur les téléviseurs distants.
20. Rebranchez le câble provenant du récepteur à la borne d'entrée (borne « In ») du diviseur.
  21. Assurez-vous qu'une image nette s'affiche sur chacun des téléviseurs distants.
  22. Vérifiez que la télécommande 2 (ou la télécommande 1 munie d'une clé UHF Pro verte, vendue séparément) contrôle le récepteur. Voir les instructions à la page 10-3.
  23. Programmez la touche RECOVER de la télécommande 2 (ou la télécommande 1 munie d'une clé UHF Pro verte, vendue séparément) pour commander aux téléviseurs distants de syntoniser le canal sélectionné à l'étape 5. Voir les instructions à la page 10-14.

## Connexions et configuration Raccordement du récepteur aux téléviseurs distants (tv1 ou tv2)

12

14. Vérifiez qu'une image s'affiche sur chacun de vos téléviseurs distants.
- Si une image s'affiche correctement sur vos téléviseurs, passez à l'étape 23.
  - Si vos téléviseurs n'affichent pas d'image ou si l'image n'est pas aussi nette que vous le souhaitez, passez à l'étape suivante.
15. Il est possible que vous deviez modifier les connexions au diviseur qui transmet les signaux de télévision dans le réseau de câblodistribution de votre résidence. Le changement consiste à débrancher le câble coaxial provenant de la sortie pour canaux 21 à 69 du récepteur de la borne de sortie du diviseur, et de le rebrancher sur la borne d'entrée du coupleur, en suivant les instructions ci-dessous.

Le schéma ci-dessous illustre un diviseur pouvant ressembler à celui installé dans votre résidence (votre coupleur peut être différent). Les bornes du diviseur marquées « Out » (Sortie) correspondent aux câbles auxquels sont reliés tous les téléviseurs alimentés par le réseau de câblodistribution de votre résidence. La borne marquée « In » indique le point d'entrée des signaux de télévision dans le diviseur.



16. Trouvez le point à partir duquel les signaux de télévision sont diffusés dans le réseau de votre résidence; il devrait se trouver à proximité de l'entrée de câblodiffusion dans votre résidence.
17. Au besoin, débranchez le câble de câblodiffusion ou le câble de l'antenne hertzienne de la borne d'entrée du diviseur. Assurez-vous d'installer un capuchon à l'extrémité du câble débranché ou de le protéger des intempéries.
18. Débranchez le câble coaxial provenant de la sortie pour canaux 21 à 69 du récepteur de la borne du diviseur. S'il vous est impossible de repérer ce câble, passez à l'étape suivante. Sinon, passez à l'étape 21.
19. Si plusieurs téléviseurs sont reliés au réseau de câblodistribution de votre résidence, effectuez les étapes ci-dessous pour déterminer quel câble relié au diviseur provient du récepteur satellite.
- Si une image quelconque s'affiche sur vos téléviseurs, mettez sous tension tous les téléviseurs distants reliés au réseau de câblodistribution de votre résidence. Débranchez, puis rebranchez successivement chaque câble en observant le résultat sur les téléviseurs. Lorsque vous constaterez que l'image disparaît simultanément de tous les téléviseurs distants, vous aurez trouvé le câble provenant du récepteur satellite. Si vous observez une perte de signaux sur seulement une partie des téléviseurs, vous saurez que vous avez débranché un câble alimentant une partie du réseau de câblodistribution de votre résidence.

## Manuel d'utilisation

**Remarque :** Pour cette installation, les téléviseurs distants doivent tous être réglés au même mode, hertzien ou câblé. Consultez le manuel d'utilisation de chacun de vos téléviseurs pour connaître la procédure de sélection du mode de réception des canaux hertziens ou de câblodiffusion.

4. Choisissez le canal situé au milieu de la plage sélectionnée à l'étape 3. Inscrivez ce canal dans l'espace vide fourni à l'étape 5. Par exemple, si vous avez choisi les canaux 60, 61 et 62 à l'étape précédente, inscrivez le canal 61 dans l'espace fourni à l'étape 5.
5. Si vous aviez réglé vos téléviseurs en mode hertzien lors de la sélection des canaux à l'étape 4, encerclez le mot « Hertzien » ci-dessous. Si vos téléviseurs étaient réglés en mode câblé lors du choix des canaux à l'étape 4, encerclez le mot « Câblé » ci-dessous. Si vous appliquez cette procédure pour choisir des canaux pour les sorties TV1 et TV2, assurez-vous de choisir un canal différent pour chaque sortie (exemple : canal 60 pour TV1 et canal 64 pour TV2).

**Canal TV1 :** \_\_\_\_\_ **Canal TV2 :** \_\_\_\_\_ **Hertzien/Câblé**

6. Réglez tous vos téléviseurs distants au mode de fonctionnement (hertzien ou câblé) inscrit à l'étape 5.
7. Syntonisez le canal inscrit à l'étape 5 sur tous vos téléviseurs distants; ce canal servira à la réception des émissions provenant du récepteur satellite.
8. À l'aide d'un câble coaxial, reliez la sortie pour canaux 21 à 69 du récepteur satellite à une prise murale du réseau de câblodistribution de votre résidence.

**Remarque :** Si votre résidence n'est pas dotée d'un réseau de câblodistribution interne, vous devrez installer un câble entre le récepteur satellite et chacun des téléviseurs distants installés dans d'autres pièces que celle où se trouve le récepteur. Comme cette installation peut soulever des difficultés, il peut être préférable de la confier à un professionnel.

9. Mettez le téléviseur à proximité (le téléviseur relié à la sortie TV1) sous tension.
10. Assurez-vous que le voyant vert correspondant à la sortie TV1 est allumé sur le panneau avant du récepteur.
11. Appuyez sur la touche MENU. Sélectionnez successivement les options « Réglage du système », « Installation » et « Réglage du modulateur ».
12. Une fois l'écran « Réglage du modulateur » affiché sur le téléviseur à proximité, servez-vous de la télécommande 1 pour exécuter les étapes suivantes :
  - a Sélectionnez l'option « Hertzien » (pour les numéros de canaux à diffusion hertzienne) ou « Câblé » (pour les numéros de canaux à diffusion par câble) pour la sortie TV2 (ou TV1).
  - b Servez-vous des touches fléchées HAUT et BAS afin de changer le canal du modulateur pour le faire correspondre au canal inscrit à l'étape 5.
  - c Sélectionnez l'option « Terminé ».

**Remarque concernant la sortie TV1 :** Si le récepteur est verrouillé, une fenêtre s'affichera pour vous demander d'entrer votre mot de passe.

13. Sur certains téléviseurs, il est nécessaire d'effectuer un balayage des canaux pour que le syntoniseur du téléviseur détecte et affiche les émissions provenant du récepteur satellite. Effectuez un balayage des canaux sur tous les téléviseurs distants offrant cette option. Consultez le manuel d'utilisation de chacun de vos téléviseurs pour connaître la marche à suivre.

## Connexions et configuration Raccordement du récepteur aux téléviseurs distants (tv1 ou tv2)

12

### RACCORDEMENT DU RÉCEPTEUR AUX TÉLÉVISEURS DISTANTS (TV1 OU TV2)

Cette section explique comment relier la borne de sortie pour canaux 21 à 69 du récepteur satellite à un téléviseur compatible avec les signaux de câblodistribution installé dans une autre pièce que celle où se trouve le récepteur. Vous pouvez suivre la procédure ci-dessous pour relier un téléviseur distant au récepteur par l'intermédiaire du réseau de câbles de votre résidence afin de voir la programmation TV1 ou TV2. Si votre résidence ne comporte pas un réseau de distribution de signaux de télévision par câble, vous devrez installer un câble entre le récepteur satellite et chacun de vos téléviseurs. Compte tenu des difficultés inhérentes à ce type de travaux, nous vous recommandons de les confier à un installateur professionnel. Communiquez avec Bell ExpressVu, au 1 888 759-3474.

#### CONNEXION D'AUTRES TÉLÉVISEURS (TV1 OU TV2)

Votre récepteur est assorti d'un atténuateur en ligne pour câble coaxial. Il est possible que vous deviez l'installer selon les directives ci-dessous.

- Si vous reliez votre récepteur à des téléviseurs situés dans d'autres pièces par l'intermédiaire du réseau de câblodistribution de votre résidence, l'installation de l'atténuateur sur la sortie pour les canaux 21 à 69 n'est probablement pas requise, comme c'est le cas pour la plupart des réseaux de câblodistribution résidentiels.
- Si vous reliez votre récepteur à la borne d'entrée du syntoniseur d'un téléviseur à proximité, vous devez installer l'atténuateur entre la sortie pour les canaux 21 à 69 du récepteur et la borne d'entrée du syntoniseur du téléviseur.



Si une antenne hertzienne ou une source de câblodiffusion sont reliées au réseau de câblodistribution de votre résidence, consultez la section *Raccordement d'une antenne hertzienne* à la suite de cette section.



Assurez-vous de connaître la méthode de changement de canal sur vos téléviseurs et, au besoin, la méthode pour alterner entre les signaux hertziens et les signaux de câblodiffusion sur vos téléviseurs.

Au cours de cette procédure, vous devrez changer de canal sur vos téléviseurs pour afficher les émissions provenant du récepteur satellite. Consultez le manuel d'utilisation de chacun de vos téléviseurs pour connaître la marche à suivre.

1. Reliez la borne d'entrée du syntoniseur de chacun des téléviseurs distants à une prise murale de câblodistribution à l'aide d'un câble coaxial.
2. Mettez sous tension tous les téléviseurs distants reliés au réseau de câblodistribution de votre résidence.
3. Sur l'un des téléviseurs distants, trouvez trois canaux adjacents qui ne reçoivent aucun signal de l'antenne hertzienne ou de votre fournisseur d'émissions de télévision par câble (ces canaux n'affichent qu'une image entièrement enneigée ou des bruits parasites).

Les canaux sélectionnés doivent se trouver dans l'une des deux plages ci-dessous. Par exemple, si vous constatez que les canaux 75, 76 et 77 ne reçoivent aucun signal, sélectionnez-les, car ils correspondent à une plage inférieure à celle utilisée pour les canaux de câblodiffusion. Assurez-vous qu'aucun signal n'est capté à ces trois canaux sur les autres téléviseurs distants.

- **Mode hertzien** - Sélectionnez un canal entre 21 et 69 si vous réglez vos téléviseurs pour le mode hertzien.
- **Mode câblé** - Sélectionnez un canal entre 75 et 125 si vous réglez vos téléviseurs en mode câblé.

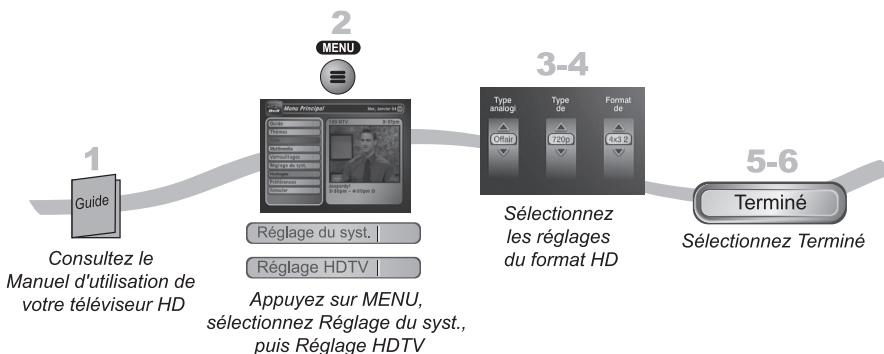


## Manuel d'utilisation

### CONFIGURATION POUR AFFICHAGE DES ÉMISSIONS EN HAUTE DÉFINITION

Après avoir fait activer votre récepteur pour la réception des émissions en haute définition autorisées diffusées par Bell ExpressVu, vous pourrez regarder des émissions en haute définition. Suivez la procédure ci-dessous pour sélectionner le format TVHD voulu.

1. Consultez le manuel d'utilisation du téléviseur TVHD pour connaître le mode d'affichage haute définition (1080i ou 720p) pris en charge par l'appareil.
2. Appuyez sur la touche MENU, sélectionnez l'option « Réglage du système », puis l'option « Réglage HDTV » pour afficher l'écran « Réglage HDTV » du récepteur.
3. Dans ce menu, sélectionnez les paramètres d'image haute définition (type analogique et type de téléviseur) correspondant au format pris en charge par votre téléviseur.



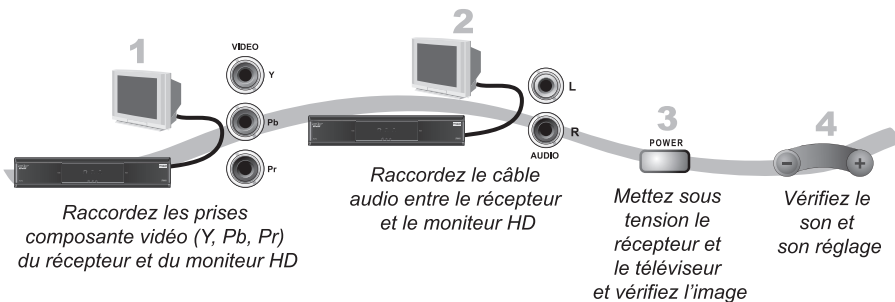
4. Dans le même menu, sélectionnez l'option de format d'image appropriée pour votre téléviseur :
  - Sélectionnez le réglage 16 x 9 pour un téléviseur TVHD à écran large.
  - Sélectionnez le réglage 4 x 3 no 1 pour un téléviseur à écran 4 x 3 appliquant une compression verticale. Quand il reçoit un signal en format 16 x 9, un téléviseur compatible affiche automatiquement l'image en format « letterbox » (image large bordée de bandes noires au-dessus et en dessous), pour en maintenir les proportions horizontales et verticales.
  - Sélectionnez le réglage 4 x 3 no 2 pour un téléviseur à écran 4 x 3 qui N'EST PAS doté d'une fonction de compression verticale. Quand il reçoit un signal en format 16 x 9, un tel téléviseur n'encadre pas l'image de bandes noires, et affiche une image qui semble étirée verticalement.
5. Sélectionnez l'option « Terminé ».
6. Au besoin, modifiez les réglages du téléviseur TVHD pour afficher l'image dans le format désiré. Certains téléviseurs haute définition peuvent détecter automatiquement le format de l'image transmise par le récepteur satellite.

## Connexions et configuration Raccordement du récepteur au téléviseur à proximité (TV1)

12

### CONNEXIONS YPBPR

Les connexions de type YPbPr permettent au récepteur de transmettre des signaux audio et vidéo de haute qualité à votre téléviseur ou votre écran haute définition.



1. Raccordez des câbles pour signaux vidéo en composantes entre les bornes de sortie YPbPr du récepteur et les bornes d'entrée correspondantes du téléviseur à proximité.
2. Reliez des câbles audio RCA (munis de fiches rouges et blanches) entre les bornes de sortie audio du récepteur et les bornes d'entrée audio du téléviseur ou de l'écran haute définition associées aux entrées vidéo YPbPr.
3. Si aucune image ne s'affiche à l'écran, changez le réglage de résolution sur votre téléviseur.
4. Augmentez le volume de votre téléviseur TVHD et assurez-vous que la portion audio des émissions fonctionne correctement. Si vous n'entendez pas la trame sonore des émissions, vérifiez les connexions audio RCA.

### PAS D'IMAGE SUR LE TÉLÉVISEUR À PROXIMITÉ

Cette section contient la marche à suivre pour afficher une image à l'écran du téléviseur à proximité, si vous n'avez pu obtenir d'image aux étapes précédentes.

1. Raccordez des câbles RCA entre les bornes de sortie du récepteur et les bornes d'entrée du téléviseur à proximité.
2. Assurez-vous que le récepteur et le téléviseur sont sous tension.
3. Assurez-vous que le téléviseur à proximité est réglé pour afficher les émissions provenant des bornes d'entrée RCA. Examinez les bornes d'entrée à l'arrière du boîtier du téléviseur TVHD et consultez le manuel d'utilisation de l'appareil.
4. Changez les réglages du téléviseur TVHD de la manière décrite à la page 12-4.
5. Sur le téléviseur à proximité, changez la source utilisée afin d'afficher les signaux provenant des bornes d'entrée haute définition, de la manière expliquée aux sections précédentes. Si une image apparaît sur le téléviseur à proximité, la procédure est terminée.
6. Répétez les étapes 4 et 5 jusqu'à ce que le téléviseur à proximité affiche les images provenant du récepteur satellite.

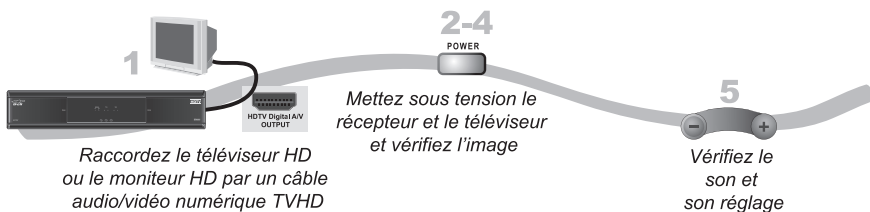
## Manuel d'utilisation

# RACCORDEMENT DU RÉCEPTEUR AU TÉLÉVISEUR À PROXIMITÉ (TV1)

Cette section explique comment relier les bornes de sortie TV1 du récepteur satellite aux bornes d'entrée d'un téléviseur à proximité. Choisissez une des méthodes ci-après.

## CONNEXIONS POUR SIGNAUX AUDIO ET VIDÉO NUMÉRIQUES TVHD

Une connexion pour signaux audio et vidéo numériques TVHD permet au récepteur de transmettre des signaux audio et vidéo de haute qualité à un téléviseur haute définition ou un écran HD à l'aide d'un seul câble.



1. Raccordez un câble audio-vidéo numérique TVHD à la borne de sortie audio-vidéo TVHD du récepteur et à la borne d'entrée du téléviseur ou de l'écran HD.
2. Mettez votre récepteur et le téléviseur sous tension à l'aide des touches sur leurs panneaux avant.
3. Assurez-vous que des images sont transmises au téléviseur. Au besoin, consultez le manuel d'utilisation de votre téléviseur TVHD si vous devez changer d'entrée vidéo de façon à utiliser la borne d'entrée audio-vidéo numérique TVHD du téléviseur.
4. Si aucune image ne s'affiche sur votre téléviseur, consultez la section « Pas d'image sur le téléviseur à proximité » à la page 12-3.

**Remarque :** Dans la plupart des cas, le raccordement du câble audio-vidéo numérique crée une connexion de type « prête à l'utilisation » qui permet de contrôler les réglages de définition et les autres paramètres du téléviseur. Cependant, il est possible que vous deviez changer le format d'affichage de votre téléviseur TVHD au cours de l'installation.

5. Augmentez le volume de votre téléviseur TVHD et assurez-vous que la portion audio des émissions fonctionne correctement. Si vous n'entendez pas la piste sonore des émissions, il est possible que vous deviez rajouter des câbles audio RCA (munis de fiches rouges et blanches) entre les bornes de sortie audio du récepteur et les bornes d'entrée audio du téléviseur.

# 12 **Connexions et configuration**

## **COMMENT RACCORDER VOTRE RÉCEPTEUR SATELLITE**

---

Vous avez des câbles plein les bras et la tête remplie de questions? Ce chapitre est la source d'information par excellence pour apprendre comment relier votre récepteur de télévision par satellite à tous les types d'appareils. Son contenu vous sera particulièrement utile si vous décidez de déplacer votre récepteur ou de vous procurer un nouveau téléviseur, magnétoscope ou lecteur de DVD.

- **RACCORDEMENT DU RÉCEPTEUR AU TÉLÉVISEUR À PROXIMITÉ (TV1)**
- **RACCORDEMENT DU RÉCEPTEUR AUX TÉLÉVISEURS DISTANTS (TV1 OU TV2)**
- **RACCORDEMENT DU RÉCEPTEUR À L'ANTENNE SATELLITE**
- **RACCORDEMENT DU RÉCEPTEUR SATELLITE À UNE LIGNE TÉLÉPHONIQUE**
- **RACCORDEMENT D'UN MAGNÉTOSCOPE AU TÉLÉVISEUR DISTANT**
- **RACCORDEMENT D'UNE ANTENNE HERTZIENNE**
- **UTILISATION DES OUTILS DE DÉPANNAGE**